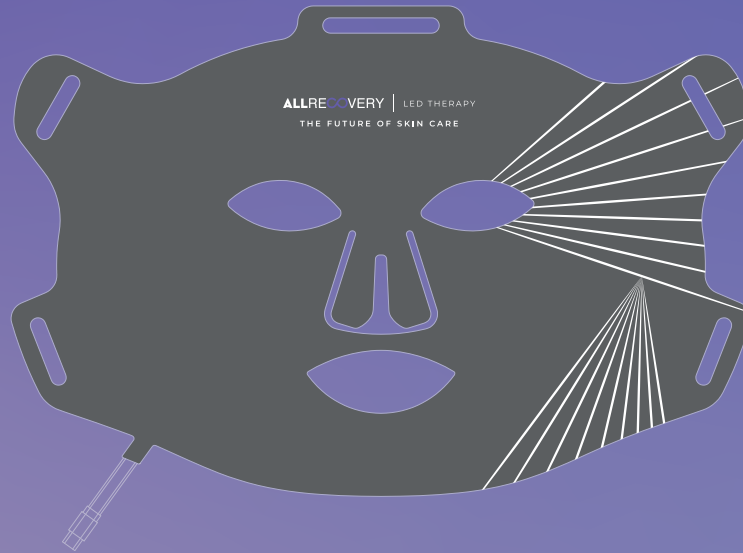


ALLRECOVERY

MÁSCARA FACIAL DE LUZ LED



MANUAL DE USO

Lea atentamente este manual de uso antes de comenzar y guárdelo adecuadamente para consultas futuras.

Índice

Descripción del Producto	1
Modos de Operación	2
Funciones	4
Controlador del Producto	5
Modo de Uso	6
Especificaciones	6
Instalación	7
Precauciones de Seguridad	8
Advertencias	9

Descripción del Producto

La Máscara Facial de Silicona con Terapia de Luz LED Portátil es un dispositivo fotónico recargable y portátil para uso doméstico y comercial, que utiliza terapia de luz con longitudes de onda específicas para el cuidado profesional de la piel.

Su superficie está fabricada con silicona líquida de grado alimentario, hipoalergénica y segura para todo tipo de piel. Es plegable, lo que facilita su transporte tanto en casa como en viajes, y cuenta con una banda ajustable con cierre de velcro, cómoda y adaptable a distintos tamaños de cabeza y edades.

Incluye 122 lámparas LED de alta calidad, cada una con 4 chips (total de 488 chips), 5 longitudes de onda (luz azul 415 nm, luz amarilla 590 nm, luz roja 660 nm, luz infrarroja cercana 850 nm y luz infrarroja cercana profunda 1072 nm), y 3 niveles de energía ajustables desde el controlador, según la tolerancia de la piel.

Basado en la teoría de la fototerapia, la irradiación de ondas de luz de este producto penetra eficazmente en las capas de la piel, estimulando la producción de colágeno y elastina para lograr efectos de rejuvenecimiento y belleza facial.

El dispositivo cuenta con 6 modos de tratamiento, cada uno con un temporizador predeterminado de 10 minutos.



Modos



M1

Modo de Reparación



M2

Modo de Rejuvenecimiento



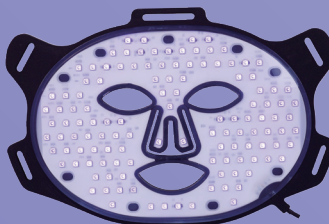
M3

Modo Antiedad



M4

Modo de Cuidado de la Piel Matutino



M5

Modo Antiacné



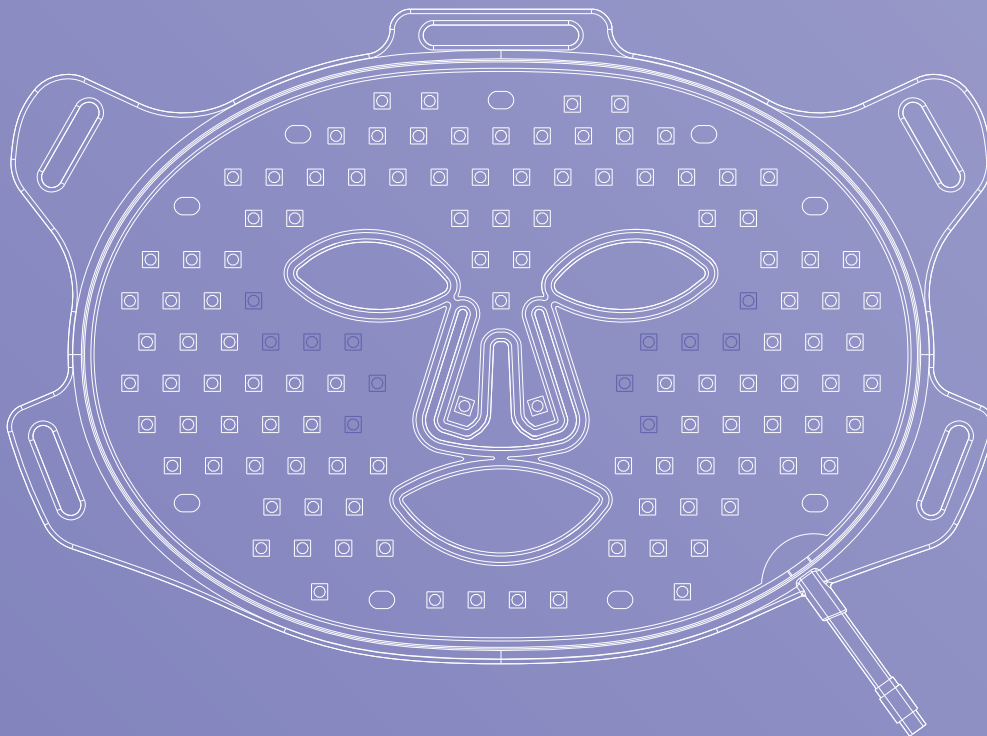
M6

Modo de Cuidado de la Piel Nocturno

Luz de 1072nm

En comparación con las máscaras de belleza tradicionales, este dispositivo incorpora una zona con luz de 1072 nm, que cubre con precisión las áreas faciales clave propensas a las líneas finas y arrugas, como el contorno de los ojos y las líneas nasolabiales.

La luz de longitud de onda 1072 nm penetra más profundamente en la dermis, estimula la síntesis de colágeno y fibras elásticas, y ayuda a reducir tanto las arrugas dinámicas como las estáticas, mejorando la firmeza y apariencia general de la piel.



Funciones

1. Seis Modos de Operación

M1: Modo de Reparación (660nm) 

M2: Modo de Rejuvenecimiento (590+660nm) 

M3: Modo Antienvjecimiento (660+850+1072nm) 

M4: Modo de Cuidado Matutino (590+660+850+1072nm) 

M5: Modo Antiacné (415nm) 

M6: Modo de Cuidado Nocturno (415+590+660+850+1072nm) 

2. Pulso

El dispositivo utiliza pulsos de baja frecuencia (10 veces por segundo) combinados con luz LED azul, roja e infrarroja cercana, lo que potencia la penetración de la energía lumínica. Además, estimula suavemente la microcirculación cutánea, mejorando la eficacia general de la fototerapia.

Modos de tratamiento:

- 1.Luz roja / infrarroja cercana: Mejora el efecto antienvjecimiento, promueve la producción de colágeno y ayuda a reducir las arrugas finas y la flacidez.
- 2.Luz azul: Acelera la resolución de inflamaciones y mejora la eficiencia en la eliminación del acné.

3. Ajuste de Brillo

Ofrece tres niveles de intensidad de luz —50 %, 75 % y 100 %— que pueden ajustarse libremente según el tipo de tratamiento o la sensibilidad de la piel. Esto permite adaptar la terapia a diferentes necesidades de cuidado facial, como el rejuvenecimiento o el control del acné, creando una experiencia de fototerapia personalizada.

Controlador del Producto



Modo de Uso

- | Encendido: Mantenga presionado el botón de encendido durante aproximadamente 3 segundos para activar el dispositivo; la luz se encenderá automáticamente.
- | Ajuste de Brillo: Pulse brevemente el botón de selección de brillo para alternar entre los 3 niveles de salida de energía: 50% → 75% → 100%.
- | Temporizador: Cada modo tiene un temporizador predeterminado de 10 minutos una vez seleccionado.
- | Selección de Modos: Después de encender la luz, pulse el botón de encendido para cambiar entre los 6 modos disponibles.
- | Activación de Pulso: Puede presionar el botón de función de pulso en cualquier modo.

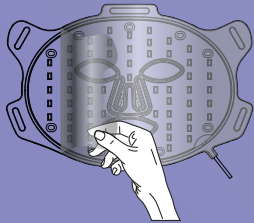
Parámetro del Producto

Nombre del Producto	Máscara Facial de Silicona con Terapia de Luz LED Portátil		
Voltaje de Carga	5V/2A	Capacidad de la Batería	3000mAh
Corriente de Trabajo	≤ 3.5A	Potencia Nominal de Trabajo	≤ 15W
Pieza Facial	310*207*4.5mm	Longitudes de Onda	415nm;590nm;660nm;850nm;1072nm
Cantidad de LED	122 Lámparas LED (cada lámpara con 4 chips, total 488 chips)		

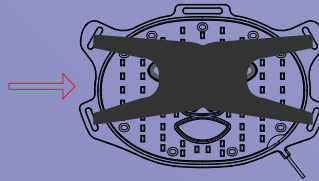
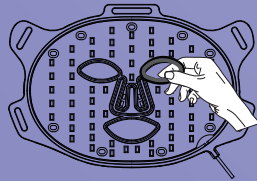
Instalación

2. Colóquese las gafas de seguridad de silicona (protector ocular).

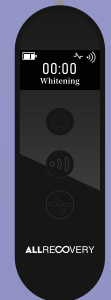
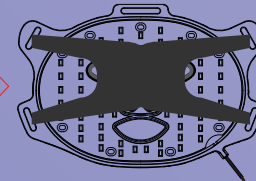
4. Conecte el cable de la máscara al controlador



1. Retire el plástico protector contra el polvo



3. Ajuste las Bandas con cierre de Velcro y colóquese la máscara en el rostro.



Precauciones de Seguridad

Prueba de Sensibilidad a la Luz

NOTA: NO USE ESTE PRODUCTO SI PERTENECE A ALGUNA DE LAS SIGUIENTES CATEGORÍAS

1. Personas embarazadas, en período de pregestación o lactancia;
2. Personas con sensibilidad a la luz, tomando medicamentos que puedan causar fotosensibilidad, o padeciendo enfermedades hereditarias oculares (como lupus eritematoso sistémico, eccema fotosensible o albinismo, etc.).

Paso 1: Coloque el dispositivo en su brazo, enciéndalo e irrádiele durante 10 minutos. Si aparecen síntomas como enrojecimiento o picazón en la piel, indica que es posible que tenga piel sensible a la luz; se recomienda suspender el uso o consultar a un dermatólogo antes de volver a utilizarlo.

Paso 2: Antes del uso, limpie y seque su rostro (sin maquillaje) para evitar que los ingredientes fotosensibles que puedan contener los cosméticos afecten la eficacia del cuidado de la piel.

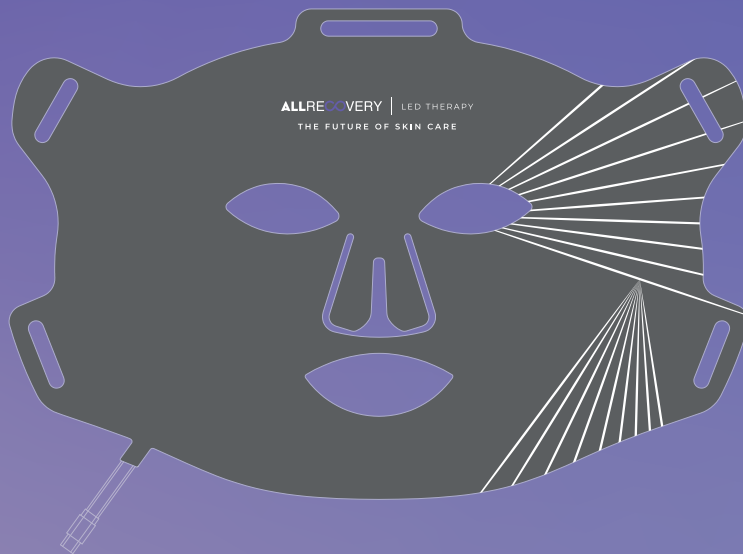
Paso 3: Después del uso, la piel puede presentar ligero enrojecimiento, que es una reacción normal y volverá a la normalidad en 1-2 horas. Si siente ardor u otro malestar durante el proceso, suspenda el uso inmediatamente.

Advertencias

1. Siga estrictamente las instrucciones de uso de este producto. No lo utilice de forma distinta a la indicada, ya que podría causar fallos en el dispositivo o accidentes inesperados.
2. Use el producto únicamente para los fines indicados. No lo emplee para tratar otras condiciones no mencionadas.
3. No utilice este dispositivo si está embarazada, en período de lactancia o si es menor de edad.
4. Si el usuario presenta enfermedades físicas, sensoriales o mentales, o está bajo tratamiento dermatológico activo (incluyendo casos como lupus eritematoso sistémico, eccema fotosensible o albinismo), no se recomienda su uso. Si fuera necesario, debe hacerse bajo la supervisión de un profesional, preferiblemente un dermatólogo.
5. Si padece trastornos de fotosensibilidad, no utilice este producto, ya que podría provocar reacciones cutáneas graves.
6. Evite usar la máscara el mismo día que productos para el cuidado de la piel que contengan ingredientes fotosensibles.
7. Proteja sus ojos durante el uso. Colóquese correctamente los protectores oculares, y se recomienda mantener los ojos cerrados durante la irradiación. Si padece una enfermedad ocular de origen genético, no use la máscara.
8. Si experimenta cualquier tipo de molestia o irritación, suspenda inmediatamente el uso del producto.
9. El dispositivo no es impermeable. No lo sumerja ni lo enjuague con agua. Si sospecha que ha entrado en contacto con agua, no lo utilice.
10. No lo use en bebés o niños, y manténgalo fuera de su alcance.
11. Si alguna pieza está dañada, no utilice el producto hasta reemplazarla o repararla por un servicio autorizado.
12. Este producto está diseñado para uso doméstico o comercial. No lo desmonte, modifique ni repare por cuenta propia.
13. Se recomienda usar la máscara de 3 a 4 veces por semana, con una duración de 10 a 20 minutos por sesión.

ALLRECOVERY

LED LIGHT FACIAL MASK



USER MANUAL

Please read this user manual carefully before beginning and keep it properly for future reference

Catalogue

Product Description	1
Operating Mode	2
Function	4
Product Controller	5
How To Use	6
Specifications	6
Installation	7
Safety Cautions	8
Warning	9

Product Description

The Wearable LED Light Therapy Silicone Facial Mask is a home-use, wearable rechargeable photon device that uses specific wavelength light therapy for pro skincare.

The surface is made of food-grade liquid silicone (skin-friendly), foldable portability (home/travel), adjustable buckle headband (fits all faces/ages). It has 122 high-quality LED lamps with 4 chips each (total 488 chips), 5 wavelengths (Blue light 415nm, Yellow light 590nm, Red light 660nm, Near-infrared light 850nm, and Deep near-infrared 1072nm) and 3 controller-adjustable energy levels (by skin tolerance).

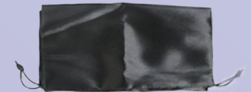
Based on the theory of phototherapy, the light wave irradiation of this product is more beneficial to penetrate into the skin, stimulating collagen and elastin to generate cells and achieve the effect of skin beauty. This device has 6 modes, each with a default timing of 10 minutes.



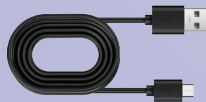
Controller



Silicone safety goggles



Carrying Bag



Type-C cable



2*Adjustable buckle



User Manual

Modes



M1

Repairing Mode



M2

Rejuvenation Mode



M3

Anti-Aging Mode



M4

Morning Skincare Mode



M5

Anti-Acne Mode



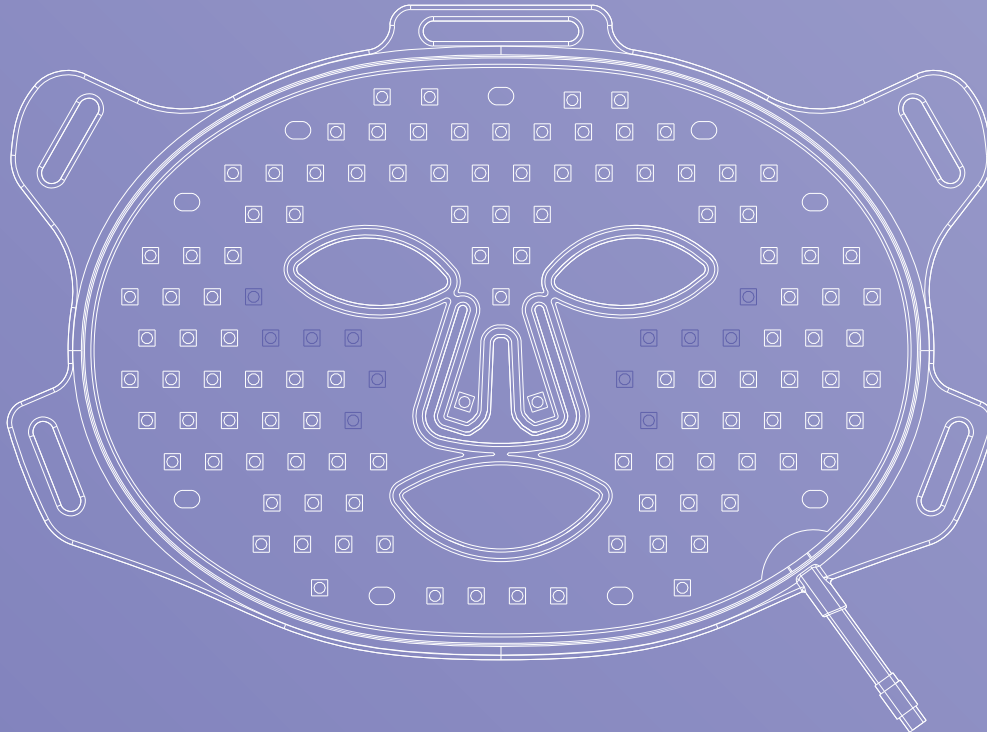
M6

Bedtime Skincare Mode

1072nm

On the basis of the original beauty mask, added 1072nm area, which precisely covers key facial areas prone to fine lines, such as the eye area and nasolabial folds.

1072 wavelength light can penetrate deeper into the dermis of the skin, enhance the synthesis of collagen and elastic fibers, and help reduce dynamic and static lines.



Function

1. 6 Modes

M1: Repairing Mode 660nm 

M2: Rejuvenation Mode 590+660nm 

M3: Anti-aging Mode 660+850+1072nm 

M4: Morning Skincare Mode 590+660+850+1072nm 

M5: Anti-Acne Mode 415nm 

M6: Bedtime Skincare Mode 415+590+660+850+1072nm 

2. Pulse

Using a low-frequency pulse of 10 times per second, combined with LED light (blue, red, and near-infrared), it enhances light energy penetration. It also gently stimulates skin microcirculation, enhancing the effectiveness of phototherapy.

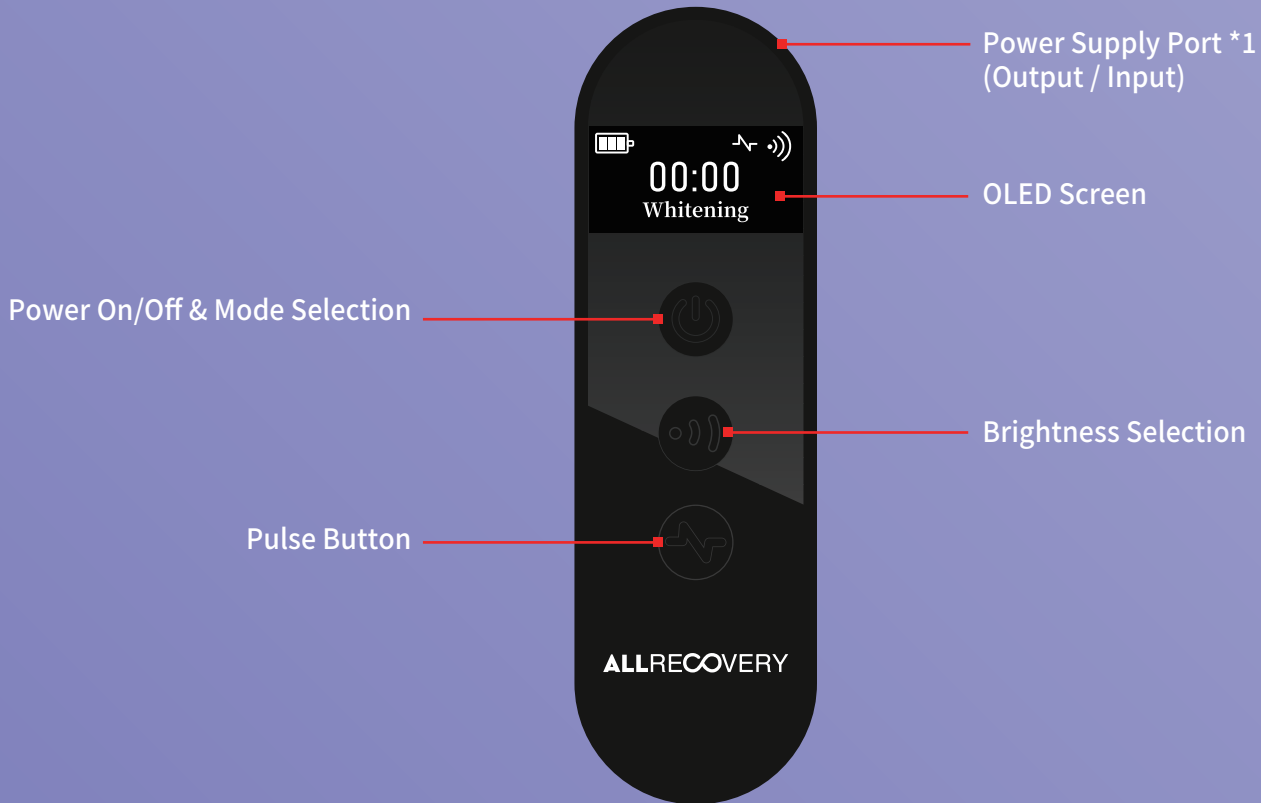
1. With Red/Near-Infrared Light: Enhances anti-aging, promotes collagen production, and improves fine lines and sagging;
2. With Blue Light: Accelerates inflammation resolution, and improves acne removal efficiency.

3. Brightness Adjustment

Offering three dimming options: 50%, 75%, and 100%.

You can freely switch the brightness according to your care scenarios, flexibly adapting to different skincare needs such as anti-aging and acne removal, and creating a personalized phototherapy experience exclusively for you.

Product Controller



How To Use

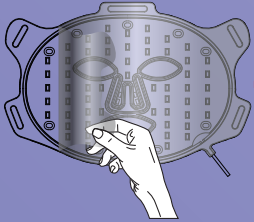
- | Power button: Press and hold for about 3 seconds to enter the power on state, and the light will turn on.
- | The brightness selection key: short press to adjust and switch to the 3rd gear energy output mode 50% 75% 100%.
- | Timing: The default timing for each mode is 10 minutes when the mode is selected.
- | Mode selection: Press the power button after the light is turned on. There are 6 modes you can choose.
- | Pulse selection: you can press the pulse function key in any mode.

Product Specifications

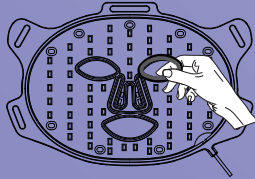
Product Name	Wearable LED Light Therapy Silicone Facial Mask		
Charging Voltage	5V/2A	Battery Capacity	3000mAh
Working Current	≤ 3.5A	Working Rated Power	≤ 15W
Face Piece	310*207*4.5mm	Wavelengths	415nm:590nm:660nm:850nm:1072nm
LED Quantity	122 LED Beads(each beads with 4 chips,totaling 488 chips)		

Installation

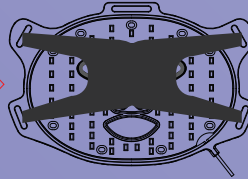
1. Remove dustproof film



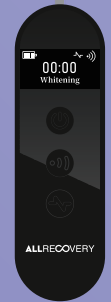
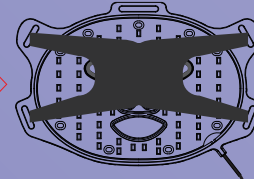
2. Put on the eye protector
(Silicone safety goggles)



3. Put on the adjustable
buckle



4. Connect power and controller



Safety Cautions

Light Sensitivity Test

NOTE: DO NOT USE THIS PRODUCT IF YOU ARE ONE OF THE FOLLOWING PEOPLE

1. People who are pregnant, preparing for pregnancy, or breastfeeding;
2. people with light sensitivity or taking any medication that may cause photosensitivity; people with hereditary diseases of the eye (such as lupus erythematosus, photosensitive eczema or albinism, etc.)

Step 1: Place the device on your arm and turn on the switch to irradiate for 10 minutes. If symptoms such as redness or itching appear on the skin, it indicates that you may have photosensitive skin and it is recommended that you stop using it, or consult a dermatologist before using it again.

Step 2: Before use, please clean your face and keep it dry (without makeup) to prevent photosensitive ingredients that may be contained in cosmetics from affecting the efficacy of skin care.

Step 3: After use, the skin may appear red, which is a normal reaction of the skin, and will return to normal within 1-2 hours. If you feel burning or any other discomfort during the process, please stop using it immediately.

Warnings

1. Please strictly follow the correct method of using this product and do not use the equipment outside of the instructions, otherwise, it may cause machine malfunction or unexpected accidents.
2. Do not use this product to improve any other condition except for indications.
3. Pregnant women, lactating women, and children are not allowed to use this product.
4. If the user suffers from physical, sensory, and mental diseases, or is undergoing dermatology disease improvement, including the onset period (such as lupus erythematosus, photosensitive eczema, or albinism), it is not recommended to use this product. If it must be used, it must be under the supervision of a specially assigned person, or under the guidance of a responsible person (such as a dermatologist).
5. If you suffer from any photosensitivity disorder (photosensitivity), do not use this product. If you suffer from photosensitivity disorders, you may cause serious skin reactions.
6. Do not use on the same day as skincare products containing photosensitive ingredients.
7. Pay attention to protecting your eyes during use, wear eye protectors correctly, and it is recommended to close your eyes during use. If you have a genetic disease with your eyes, do not use a biological mask.
8. If there is any discomfort during the use of this product, please stop using it immediately.
9. This product is not waterproof. Do not immerse the equipment in water or rinse it with water. If you think it has come into contact with water, do not use it.
10. Do not use it for infants or children, and store it out of reach of children.
11. If any parts are damaged, please do not use this product.
12. This product is only for daily use. Do not disassemble, modify, or repair it without authorization.
13. It is recommended to use this product 3-4 times a week, with a single-use time of 10-20 minutes.

